



薩千基金會

以研習、修持和教育來保存佛陀教法。



年度報告 2022

執行長的寄語

Silvia Yueh



我希望正在閱讀年度報告的您在2022年度過了有意義的一年。就我個人而言，2022年是「乘風破浪」的一年，既要試著順其自然，又要時刻關照自心，保持心念在正確的道路上。對於薩千基金會來說，我們感謝捐助者恆常的支持，使我們能夠在2022年應對投資市場低迷的浪潮。我們仍堅持長期投資策略，為受助的組織提供持續的資助。在基金會，我們感恩第四十二任薩迦法王的指導，也感謝我們辛勤、值得信賴的義工團隊，使我們的項目及行政的支出保持在盡可能低的水平。我們的行政支出主要用於維持基金會的運行和提供線上服務，並聘請獨立專業人士審查基金會的財務報表，以確保合乎政府稅收和報

告的規定。

請撥冗閱讀我們在這個年度中所取得的成果，並詳細了解我們為履行薩千基金會的使命所做的工作。以下是我們主要的工作領域：

1. 支持佛教寺院中僧眾的教育，特別是薩迦派傳統的寺院。
2. 針對兒童及在家居士設計並開發的佛教教育課程和教學材料。
3. 通過存檔、出版及翻譯教學和修持所用的文本，保存佛法教義，特別是在薩迦派的傳統中的經典。

2023年，我們的工作重點是通過電子通訊和社交媒體發表更多有關我們各類項目的成果，來提高薩千基金會各項目的知名度和關注度。同時，我們正在設計、開發一個令人興奮的新計劃——名為「法輪」(DharmaChakra)的五年佛學教育課程，將於 2024 年推出。

我們鼓勵大家考慮將薩千基金會納入在您的財務和遺產捐贈計劃中。了解更多信息，請發電郵至 donations@sachenfoundation.org。

再次感謝您一直以來的支持和鼓勵。

真誠地祝福大家新的一年身體健康，吉祥如意！

感恩，

A handwritten signature in black ink, appearing to read 'Silvia Yueh', written in a cursive style.

Silvia Yueh

護持僧眾

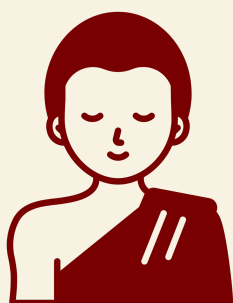


僧眾致力於通過學習、修持、及修法來維護佛陀的珍貴的教法。僧眾亦藉由提供教法、灌頂及指導, 在在家修行人及社會大眾中起到至關重要的作用。為了確保寺院的未來發展, 薩千基金會致力於每年為僧眾教育提供資金支持。

護持僧眾亮點

1,780

位僧人獲得了宗教和世俗的教育資助



190

尼師獲得了現代與傳統的教育資助, 幫助了她們在佛法中的學習與修持

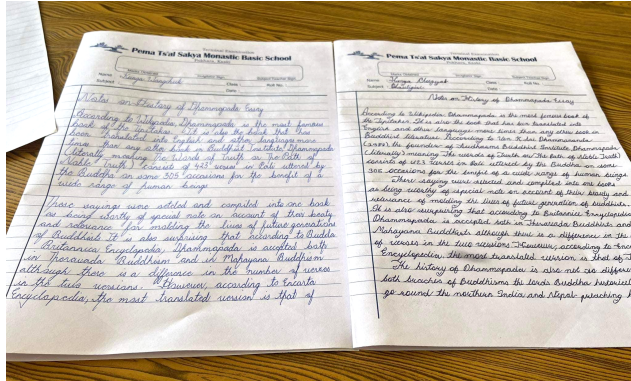
\$293,511

用於護持僧團的教育及提供生活保障

*2018年到2022年累計計算

護持寺院

薩千基金會薩千基金會向四所寺院: 薩迦中心、薩迦尼師院、卡林邦薩迦寺、以及貝瑪札薩迦寺院提供了\$90,313美元的教育補助金, 使395位比丘和31位比丘尼從中受益。這些贈款有助於確保這些寺院機構的財務穩定: 以保留合格的全職教師, 支持學院的長期運營, 並維繫學生的身心健康, 以便他們能夠專注於學業。



在2022年，各寺院的課程基本上已恢復疫情前的水平，因健康問題而造成的干擾極小。以下是一些學院運營亮點：

- 薩迦中心於三月舉辦了第四十三任薩迦法王智慧金剛仁波切的坐床儀式。
- 薩迦尼師院有10位學生轉入薩迦學院尼師部繼續深造。隨著班級規模和負擔的減少，尼師院的在家老師能夠在課程中加入科學和數學等科目，這有助於學生對這些科目的理解和學習。

教育與出版



為了培育和發展下一代，為兒童提供基礎佛法教育至關重要。薩千基金會設計、開發了可供佛教中心、學校和家長使用的兒童課程和教學計劃。此外，為了支持在家成年學生和修行者，薩千基金會頒發獎學金給翻譯工作者、閉關居士和從事高級佛教研究的學生。

教育與出版亮點

58

本獨立刊物由薩千基金會贊助印刷和發行



54

線上教學、講座以及課程的研發及發布

\$686,254

用於資助佛法教育與文獻出版

*2018年到2022年累計計算

青少年佛法教育

Barre 佛學中心 (Barre Center for Buddhist Studies) 是 2022 年薩千基金會新的資助對象。該中心每年舉辦一次名為「接觸大地」的禪修體驗營，為18-25歲的年輕人提供了一個難得的機會，可以顯著加深他們的禪修練習，並培養他們通過佛法面對當前時代的挑戰。這個小型的體驗營在佛蒙特州一個僻靜的農場的舉行，為期三週。通過可持續發展的農業、生態學、生命系統理論、生態心理學、社會公義和氣候研究領域來探

索佛教對緣起的理解。因為體驗營培養學員們通過利他的菩薩精神來修持自身，學員們逐漸意識到如何在自己的生活培養慈悲和智慧。



如今，許多年輕人意識到氣候災難、社會不公正和收入不平等問題。為了幫助他們個人修養，同時以有益的方式回應世界的需求。禪修體驗營包括每天的靜語晨修、正念禪修、禪修教學、體育鍛煉（例如工作項目、徒步、游泳、瑜伽），以及在自然中的獨自修持和創意表達（例如寫作、朗誦詩歌、唱歌）。學生們還向當地農民、療愈師和野生動物生物學家學習，他們分享了在這個變革時期從事有意義的工作的經驗。

這次在農場的體驗營給這些真誠的年輕學員們的下一階段的生活指明了方向，帶去了力量、聯結、和修持的養成。體驗營還提供了與法友建立聯繫的機會，並在修行的道路上相互支持。

薩千基金會 2022 年的資助使 Barre 佛學中心接收了14名學員，其中包括目前居住在美國但沒有能力支付此類修持學習費用的國際學生。因此，更加多元化的年輕人群有機會深入參與到與當代世界對話的佛法學習和實踐當中。

兒童佛法教育課程

薩千基金會兒童佛法教育課程於2021年正式啟動，目前已有90人在teachable.com報名使用5-8歲的課程，並一直在使用該項目進行兒童佛法教育。團隊將繼續推廣當前的5-8歲課程，並收集有關反饋意見。

下一步計畫是展開9-11歲兒童的佛法教育課程的研發。Tashi Haig 已經完成了大部分的工作，我們將把收集到的反饋意見納入進一步的課程開發中。

法輪課程 (Dharmachakra)——在家人的佛法課程

在喇嘛仁欽堅讚 (Lama Rinchen Gyaltzen) 的帶領下，「法輪」團隊正在規劃一個從2024年到2028年，為期五年的課程項目，由第四十二任薩迦法王教授佛教經典的課程。課程包括阿毘達摩、入世論、中觀和實相論。該課程將在西班牙的現場及線上進行。法王將直接用英語授課，然後翻譯成其他語言並發佈在網上供大眾學習觀看。在線課程將於2024年9月開始，總共24節課程，每週一節。

大悲遍空寺 (美國紐約)

2022年，尊貴的第四十一任薩迦法王的新傳記《我們應該如何修行：弟子的提問》(*How Should We Practice: Questions from Disciples*) 由薩千基金會贊助的大悲遍空寺出版。該著作匯集了幾十年來，法王針對各種主題的採訪中的問題的回答。一共有八章，標題分別為：薩迦傳承、我的生活、我的上師們、入道、金剛乘、禪修、今生、以及勝義諦。

典藏與翻譯



典藏與翻譯亮點



200+

篇大乘佛法經典在「薩千典藏計畫」網站發行

800+

篇密乘儀軌及論著的歸檔

\$55,785

支持珍貴佛法的保存和存檔

*2018年到2022年累計計算

存檔

薩千基金會很榮幸連續第三年支持「薩迦傳承」。其使命是歸檔和保存薩迦傳承的教義，專注於收集多種語言的音頻、視頻和書面的教法；盒式磁帶和錄像帶的電子數位化；以及開發綜合在線目錄。

2022年，「薩迦傳承」完成了在線目錄，並於3月公開發布。共有 61 件教學的音頻、視頻和文本已被存檔。其中，40個課程已被轉錄、編輯和出版為文本，並隨後翻譯成中文（繁體和簡體）、西班牙語、羅馬尼亞語、意大利語、葡萄牙語、德語、泰語和法語。

這個長期項目側重於增加教法的整理及收藏，以及將其抄錄、翻譯和出版為文本。此外，該項目打算為集合已收集的視頻，並添加翻譯字幕。欲了解更多信息，請訪問 sakyatradition.org。

「薩千典藏計畫」

歸檔、翻譯和出版殊勝的佛法是「薩千典藏計畫」的命脈，重點在祈願文、修持文本和註釋的出版。我們的工作對佛法的保存和傳播，以及獨特的薩迦派傳統的延續至關重要。

通過念誦祈願文，我們可以積聚福德，生起證悟成佛的發心，從而播下未來成就的種子。為了實現我們所學及修持的，我們必須修習正統的教法。通過學習高僧大德的論釋，我們念誦的祈願文變得更加清晰、深刻。如同光驅散黑暗一樣，它們可以消除疑慮，增進我們的學識，提高我們的修行。目前這些特殊文本的翻譯、出版和學術研究中的空白促使我們積極行動起來。



「薩千典藏計劃」(SAI) 致力於幫助修行者通薩迦派的資源以及與傳承相關的翻譯文獻等互通聯繫。「薩千典藏計劃」致力於通過傳統和現代媒介的保存，公開分享這些珍貴的佛法資源。

2022 年，我們的團隊繼續開展第二階段的存檔、翻譯計劃，該計劃主要針對薩迦傳統中未曾翻譯的祈願文本、大乘儀軌文本等。2022 年，我們出版了4 部原創翻譯文本，並監督了其他幾部文本的翻譯和編輯，這些文本將於2023 年下半年出版。SAI 預計在2024年中完成另外一批6部以上的文獻翻譯。

您可以在 [Sachen Archive Initiative](#) 中獲取檔案和資源，並且請記得[訂閱我們的電子通訊](#)，以隨時了解即將推出的新翻譯文本和出版文獻。

翻譯

在2022年，「不可思議滿願如意計畫」(The Amazing Treasury Translation Project) 完成了(第二十七任)薩迦法王蔣貢·阿梅峽·阿旺·貢嘎·索南 (Jamgön Amé Zhab Ngawang Kunga Sönam) (1597-1660) 於17世紀的藏文著作《不可思議滿願如意珍寶集》(The Amazing Precious Treasury Fulfilling all Wishes) 第一卷的翻譯。這部重要的文本描述了不僅幫助塑造薩迦派傳承、並且創建整個藏傳佛教體系的主要的宗教與文化運動。譯者們目前正在與 Wisdom Publications 合作編輯和準備第一卷的出版，以便在今年夏天於多倫多舉行的2023年「北美薩迦祈願法會」上向第四十一任薩迦法王展示。

第一卷還包括了薩迦派傳承祖師的插圖，這是特別為本書創作的。這些圖案是根據薩迦寺的壁畫以及第四十一任薩迦法王提供的珍貴文本中的描述手繪而成。該文獻共 667 頁藏文文本，第一卷包括了現已翻譯的 321 頁，其餘 346 頁將被歸為第 2 卷。

薩千基金會將繼續贊助第二卷的翻譯工作，預計於2024年9月完成。我們希望這部深奧文本的英文翻譯能夠利益一切眾生，為佛法的興盛，特別是偉大的薩迦傳承的弘法事業做出貢獻。

投資與財務

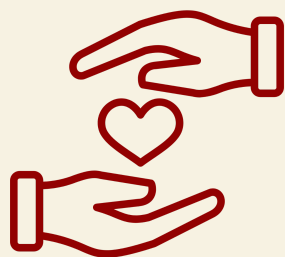


感謝無私奉獻的慷慨捐助者和基金會團隊成員，我們繼續致力於支持寺院佛法教育、開發在家眾成人和兒童的佛法教育課程，以及翻譯和存檔來延續佛陀的教法和薩迦的傳承。

捐款

與2021年相比，薩千基金會的捐贈者總數和總體捐贈頻率有所下降，但美元捐贈總額有所增加。此外，回捐率增加了16%，其中80%的捐贈者為年度經常性捐贈者。基金會衷心地感謝捐贈者的持續資助、鼓勵與各式的支持和幫助。

捐款與財務亮點



\$31

每人平均捐款額(2022年)

91.2%

的捐款進入了我們支持的非營利項目

\$1,166,344

的捐款用以支持弘法事業

*2018年到2022年累計計算

投資總結

2022年是極具挑戰的一年，全球經濟遭遇意外衝擊，股票和債券市場均受到影響。俄羅斯入侵烏克蘭、中國持續封鎖以及美聯儲為了對抗通脹而大幅提高聯邦基金利率等事件都導致了金融市場的崩潰。標準普爾 500 指數下跌了 18%，而以巴克萊綜合債券指數衡量的債券市場下跌了13%。金融市場普遍下跌的獨特之處在於當股市惡化時，固定收益並沒有提供支撐，即使是歷史上被視為避險資產的長期美國國債也下跌了 31%。

截至2022年12月31日，基金會的投資組合從年初的 250 萬美元減少到 210 萬美元。2022年投資組合扣除費用後的總回報率為-15%，其中股票下降28%，固定收益下降 10%。截至2022年12月31日，投資組合資產配置包括51%固定收益、44%股票、5%現金及現金替代品。

展望未來，基金會的重點仍將是對多元化投資組合中優質公司的長期投資。雖然，2022年對投資組合來說是令人失望的一年，但我們仍牢記長期投資的策略。投資委員會將繼續根據需要來調整資產的配置，使當前局勢與長期平均回報目標保持一致，而不是專注於獲取短期收益。

財務審計和受贈機構審核

根據董事會在基金會透明度上的承諾，Smith, Schafer & Associates, Ltd 對薩千基金會 2022 財年進行了獨立財務審查。根據審查，會計師得出的結論是，他們「對隨附的財務報表無需進行任何重大修改，符合美國普遍接受的會計原則。」

此外，每個受贈機構都接受了撥款委員會的內部審計和審查，以確保適當支出所收到的資金。

捐贈者的信任是薩千基金會對財務透明度和究責制信念的基石。幕後所承諾的工作確保了基金會的財務健康和誠信。為此，我們將繼續履行我們受託的責任與努力，確保基金會的財務上的成功。

資金支持來源

薩千基金會的運營資金來自於兩個來源：捐贈者的捐款和投資收入。2022 年的捐款和投資收入總額為(318,551 美元)，其中包括截至 2022 年 12 月 31 日的未實現投資損失(452,934 美元)，包括慈善贈款在內的總支出為 165,558 美元。截至 2022 年 12 月 31 日，基金會的淨資產為 2,253,938 美元。



2022 年

淨資產: **\$2,253,938**

收入

捐款 \$81,262

投資 -\$399,813

總額: **(\$318,551)**

捐贈

非營利機構和慈善基金 \$17,169 21%

營利機構和個人 \$64,193 79%

總額: **\$78,263**

功能性支出

項目支出 \$150,974 91%

行政支出 \$13,973 8%

募捐支出 \$611 <1%

總額: **\$165,558**

*閱讀完整的財務報告, 請聯繫 info@sachenfoundation.org.

薩千基金會團隊

董事會成員

尊貴的第四十二任薩迦法王
—大寶金剛仁波切
主席

Silvia Yueh
執行長、代理財務主管

Jay Goldberg
副執行長

Judy Ma
秘書

Ani Wangmo
董事會成員

Connie Kassor
董事會成員

Jamyang Losel
董事會成員

Jia-Jing, Lee
董事會成員

Lama Rinchen Gyaltzen
董事會成員

Sissy Pi
董事會成員

Stephanie Tan
董事會成員

Xiaoyang (Mandy) Zhang
董事會成員

運營團隊

資助委員會

第四十二任薩迦法王, 主管
Connie Kassor
Judy Ma
Silvia Yueh
Thuong Ryan

財務規畫與投資委員會

Silvia Yueh, 主管
Stephanie Tan
Sissy Pi
Thuong Ryan

捐款人關係委員會

Sissy Pi, 主管
Jay Goldberg
Ani Wangmo

通訊委員會

Xiaoyang (Mandy) Zhang, 主管
Jamyang Losel
Linda Yeh

項目團隊

薩千典藏計畫

Jamyang Losel, 主管
Alvaro Pereto

兒童佛法教育課程設計團隊

Connie Kassor, 主管
Christa Tinari
Sam Ryan
Emily Yueh
Kate Thomas

「法輪」團隊

Lama Rinchen Gyaltzen, 主管
Jia-Jing Lee
Jamie Wong

關於薩千基金會

我們的使命

以研習、修持和教育來保存佛陀的教法。

我們的願景

因為堅信每個人的生命都寶貴且具有無限的潛力，薩千基金會致力於支持我們的精神教師和慷慨功德主的集體宏願，通過佛法教育、出版事業來轉變生命和社團。

與我們連結

請訪問 SachenFoundation.org，關注我們的 Facebook 頁面「SachenFoundation」、Instagram 賬號 @Sachen_Foundation，或email聯繫我們info@sachenfoundation.org，以獲取更多如何支持薩千基金會的信息。

此報告由薩千基金會通訊委員會製作。特別感謝: Silvia Yueh, Judy Ma, Stephanie Tan, Connie Kassor, and Lama Rinchen Gyaltzen.

圖片版權

除非特別說明，所有照片版權均為薩千基金會所有。

封面:「給予的手」Nathan Yueh 攝影; 第2頁: 由 Lyd & Mo Photography 攝影; 第4、6頁:由貝瑪札薩迦寺院提供; 第7、9頁: 由 Barre 佛學中心提供; 第11頁: 由 Manuela Ferro 攝影 (Pixabay); 第13頁: 薩千基金會網頁; 第15頁: 由 Nattanan Kanchanaprat 攝影 (Pixabay); 第18頁:「綠色地球」由 C1ker-Free-Vector-Images 攝影 (Pixabay)。



我要感謝所有的捐贈者，特別是多年以來一直支持我們的，以及新加入的捐贈者們。我也要感謝所有直接或間接地幫助過薩千基金會的個人。在過去的幾年，我們歷經艱難，但是因為有了我們的團隊及捐贈者，我們成功地按照計畫提供了贈款。

—— 第四十二任薩迦法王